

# 《大同市浑源县神溪村传统村落保护发展规划（2025-2035）》

## 公示稿

### 一、总则

#### 1、规划目的

在国家大力推动乡村振兴以及文旅融合发展的宏观背景下，为指导神溪村保护与整治工作的全面开展，统筹安排神溪村各项保护与建设活动，改善居民生活环境，提升神溪村历史文化内涵，继承和发扬优秀的历史文化传统，创建良好的人居环境，神溪村凭借其独特的自然与人文资源，迎来全新发展契机。为充分挖掘神溪村的潜力，实现生态、文化、经济的协调可持续发展，特编制本规划。

#### 2、规划范围

本次规划以实用性村庄规划为依据，规划范围为浑源县神溪村行政村域范围，实现村域全域国土空间统一规划、统一管控。总用地面积492.8189公顷，村庄建设用地面积为43.08公顷。

#### 3、规划期限

本规划的期限是2025年至2035年，分为近期、中远期。其中近期为2025年~2030年，中远期为2031年~2035年。

### 二、历史文化价值特色

神溪村作为第三批中国传统村落，具有突出的历史、文化艺术、情感、景观环境、科学技术、社会经济价值，是浑源历史文化名城体系的重要组成部分。

#### 1. 历史价值：村落始建于北魏，距今1500余年，保留元代律吕神祠、

明代关帝庙、清代戏台及早期铸铁工业遗迹，见证从军事防御聚落向手工业、农业结合的发展历程，是研究晋北乡村历史变迁的重要实物载体。

**2. 文化艺术价值：**神溪村建筑艺术多元，涵盖律吕神祠的元代壁画、明清戏台雕刻、民居砖雕影壁等。同时还拥有浑源耍故事、传统铸钟技艺两项省级非遗，形成儒道融合与民间技艺共生的文化体系，民俗活动延续性强，为晋北乡村文化典型代表。

**3. 情感价值：**村落依托律吕神祠等信仰空间及五月初一神溪庙会、正月十五拜灯山等民俗，维系村民情感联结与社区认同，承载地方精神寄托与乡愁记忆。

**4. 景观环境价值：**神溪村北靠凤凰山、南眺恒山，神溪水穿村而过，形成山环水绕的天人合一格局。村落还拥有山西神溪国家湿地公园及神溪月夜等景观资源，与恒山遥相呼应，历史上“村护湿地、湿地养村”的共生模式为当地生态保护提供传统智慧。

**5. 科学技术价值：**神溪村的街巷与建筑形制保留明清布局，体现天人合一的人居理念。其中合院与窑洞结合、就地取材、拱券承重、防寒采光等技艺，为研究北方聚落规划与传统工艺提供科学依据。

**6. 社会经济价值：**神溪村具备文化与生态双资源转化潜力，可通过非遗工坊、晋北民俗游、湿地观光与生态研学带动民宿、农产品销售及文创电商，形成保护与收益良性循环，助力乡村振兴。同时村落还与恒山、悬空寺形成旅游呼应，是浑源全域旅游重要节点，村民参与旅游与文创产业积极性高，具备良好的发展潜力与社区发展基础。

### 三、保护内容与保护层次

## 1、保护内容

### (1) 物质文化遗产

重点保护文物保护单位、历史建筑、传统院落、古巷、古道、古井、古树等历史环境要素，以及传统村落整体空间格局和历史风貌。

### (2) 传统文化

重点保护传统民俗活动、传统技艺、乡土文化、耕读文化等非物质文化遗产，延续传统生活方式和文化记忆。

### (3) 自然环境要素

重点保护村庄周边山体、水系、农田以及具有特色的自然景观，维护传统村落与自然环境相协调的空间关系。

## 2、保护框架

采用“整体保护、分区对待”的原则，划定核心保护范围、建设控制地带、环境协调区三个层次。

### (1) 核心保护范围的保护

村落核心保护范围为神溪村村内重要历史建筑、村庄格局的真实、连续性,传统民居分布相对集中的地段；核心保护范围主要为原村庄范围内，北至民居B-41，南至神德湖北岸，西至五道庙，东至律吕神祠，最终划定核心保护范围总面积约为2.30公顷。严格控制影响传统风貌的建设活动。

### (2) 建设控制地带的保护

建设控制地带主要是针对新建建筑提出一些控制规则以保证新建建筑不破坏历史风貌，建设控制地带范围为核心保护外村庄建设范围，具

体视情况调整，是在古村与周边山水田园等自然景观之间建立一个和谐的过渡地带。共32.03公顷。

### （3）环境协调区的保护

神溪村的环境协调区域指在建设控制地带以外，村庄保护范围内的其他地区，环境协调区界限与城镇总体规划范围界限一致，主要加强村庄周边山林水田等自然景观环境的管控，面积81.67公顷。

## 四、历史文化遗产保护

### 1、传统格局保护

以山体、水体等为控制边界、凤凰山为视线控制点，以主要的历史文化资源点串接形成村庄的主要发展轴线，神溪水和纵向道路为骨架，形成山-水-村-田的空间格局。保护神溪村“山-水-村-田”的传统空间格局，维护传统村落整体形态及历史环境关系；保护南北主街等传统街巷体系，保持街巷走向、尺度和空间特征；保护传统院落格局和历史空间肌理，延续传统聚落风貌特色。

### 2、传统建筑保护

神溪村现有全国重点文物保护单位律吕神祠、县级文物保护单位关帝庙。规划遴选传统风貌建筑10处作为建议历史建筑，并确定21处重要传统院落作为重点保护对象。

重点保护文物保护单位、历史建筑及重要传统院落，保持建筑原有格局、形制、材料和特色构件，维护传统建筑的历史真实性和风貌完整性。加强传统建筑修缮利用，对影响传统风貌的建（构）筑物逐步实施整治提升，引导新建建筑与传统村落整体风貌相协调，延续传统民居特

色和历史环境风貌。

### 3、历史环境要素保护

重点保护古树名木、古磨、匾额、石碑、古庙遗址等历史环境要素，以及传统建筑中的门窗、砖雕、木雕、石雕等特色构件。加强历史遗存的登记建档、保护修缮和活化展示，延续传统村落历史文脉和文化记忆，维护传统村落整体历史环境风貌。

### 4、自然环境与整体风貌保护

保护神溪村传统村落整体风貌，保持建筑、街巷、院落与自然环境协调统一。建立外立面、屋顶、门窗、院墙、铺装及标识等风貌引导体系，加强村庄建设风貌管控。严格控制建筑高度和体量，保护传统街巷视廊及重要景观视线，维护村庄历史空间特色。加强周边山体、水系、农田及田园景观保护，延续“山-水-村-田”相融合的传统景观格局。

## 五、传统文化保护与传承

神溪村拥有丰富的非物质文化遗产资源，重点保护省级非物质文化遗产耍故事、铸钟技艺及其相关文化空间，做好文化空间的建档和挂牌工作并确定非物质文化遗产的传承人，在保护现存较完好的文化空间本体的基础上还原文化空间的文化功能属性，并通过多种手段加强对文化空间的展示、宣传。

保护和传承传统民俗活动、乡土文化、地方饮食文化、民间传说和名人文化，鼓励开展庙会、民俗展演、非遗展示等文化活动，延续传统生活方式和文化记忆。

加强历史地名、历史文献和口述史料的收集整理与保护利用，通过

文化展示、研学教育和公众参与等方式，推动优秀传统文化活态传承，增强村民文化认同感和凝聚力。

## 六、展示利用与活化发展

坚持保护优先、合理利用的原则，在保护历史文化遗产和传统风貌的基础上，推动文化遗产活化利用和文旅融合发展。普通传统建筑在改善居住条件后继续用于居民生活，延续传统生活方式；文物保护单位和历史建筑结合保护修缮，可用于文化展示、研学交流、博物馆及非遗展示等功能。

鼓励沿街传统建筑和院落发展特色民宿、文化体验、非遗展示、地方特产销售等业态，展现神溪村历史文化特色和乡土风貌。依托神溪古泉、律吕神祠、古建筑群、凤山书院、古窑洞群、神溪国家湿地公园等资源，打造集历史文化体验、非遗传承、生态观光和休闲度假于一体的特色旅游目的地。

完善游客服务中心、停车场、导览标识、公共服务设施等旅游配套，丰富文化展演、民俗体验、夜游活动等旅游产品，推动神溪村历史文化保护与乡村振兴协调发展，打造晋北地区特色历史文化旅游村落。

## 七、空间与设施优化

以整体保护为主，在保护传统格局和历史风貌的基础上，优化村庄空间结构与用地布局，合理引导居住、公共服务、文化展示与旅游发展等功能空间的有序组织，提升土地利用的集约性与协调性。

完善村庄道路交通体系，优化对外交通联系与内部路径，保证必要的车行畅通。一方面保证山上村落的可达性和步行舒适度，一方面保证

山下村落主要公共活动空间的通畅。形成村落内部完整连续的道路系统。

统筹完善公共服务设施布局，补齐游客服务、文化展示、休闲活动等功能短板，提升村庄综合服务能力与旅游承载能力。

系统提升给水、排水、电力、电信、环卫等基础设施保障水平，结合旅游发展需求适度完善公共设施配置，保障村庄日常生活与旅游活动的正常运行。

加强村容村貌整治与环境提升，重点改善、街巷空间、建筑周边环境及公共活动空间风貌和卫生情况，优化景观绿化与滨水空间环境，塑造协调统一、富有地方特色的村庄整体风貌。

#### 附图：

- 1、鸟瞰图
- 2、村庄总平面图
- 3、村域山水格局图
- 4、建筑遗产分布图
- 5、历史环境要素分布图
- 6、保护区划总图
- 7、建筑高度控制规划图
- 8、律吕神祠整治图
- 9、凤山书院整治图
- 10、村庄旅游规划图
- 11、村庄土地利用规划图

# 山西省大同市浑源县神溪村传统村落保护发展规划

Shenxi Traditional Village Conservation and Development Plan, Hunyuan County, Datong, Shanxi

鸟瞰图



# 山西省大同市浑源县神溪村传统村落保护发展规划

Shenxi Traditional Village Conservation and Development Plan, Hunyuan County, Datong, Shanxi

村庄总平面图



图例

- |            |          |          |
|------------|----------|----------|
| ① 超市       | ⑧ 保留窑洞建筑 | ⑮ 非遗铸钟工艺 |
| ② 神溪村卫生室   | ⑨ 律吕神祠   | ⑯ 游客服务中心 |
| ③ 垃圾收集点    | ⑩ 民宿客栈   | ⑰ 民宿停车场  |
| ④ 神溪村关帝庙   | ⑪ 戏台     | ⑱ 驳岸平台   |
| ⑤ 工业遗址改造   | ⑫ 神溪古泉   | ⑲ 村民活动广场 |
| ⑥ 神溪村村民委员会 | ⑬ 景观栈桥   | ⑳ 凤山书院   |
| ⑦ 神溪村小学    | ⑭ 神溪博物馆  | ㉑ 滨水活动广场 |
| --- 规划范围线  | ■ 文物古迹   | ㉒ 湖心岛    |

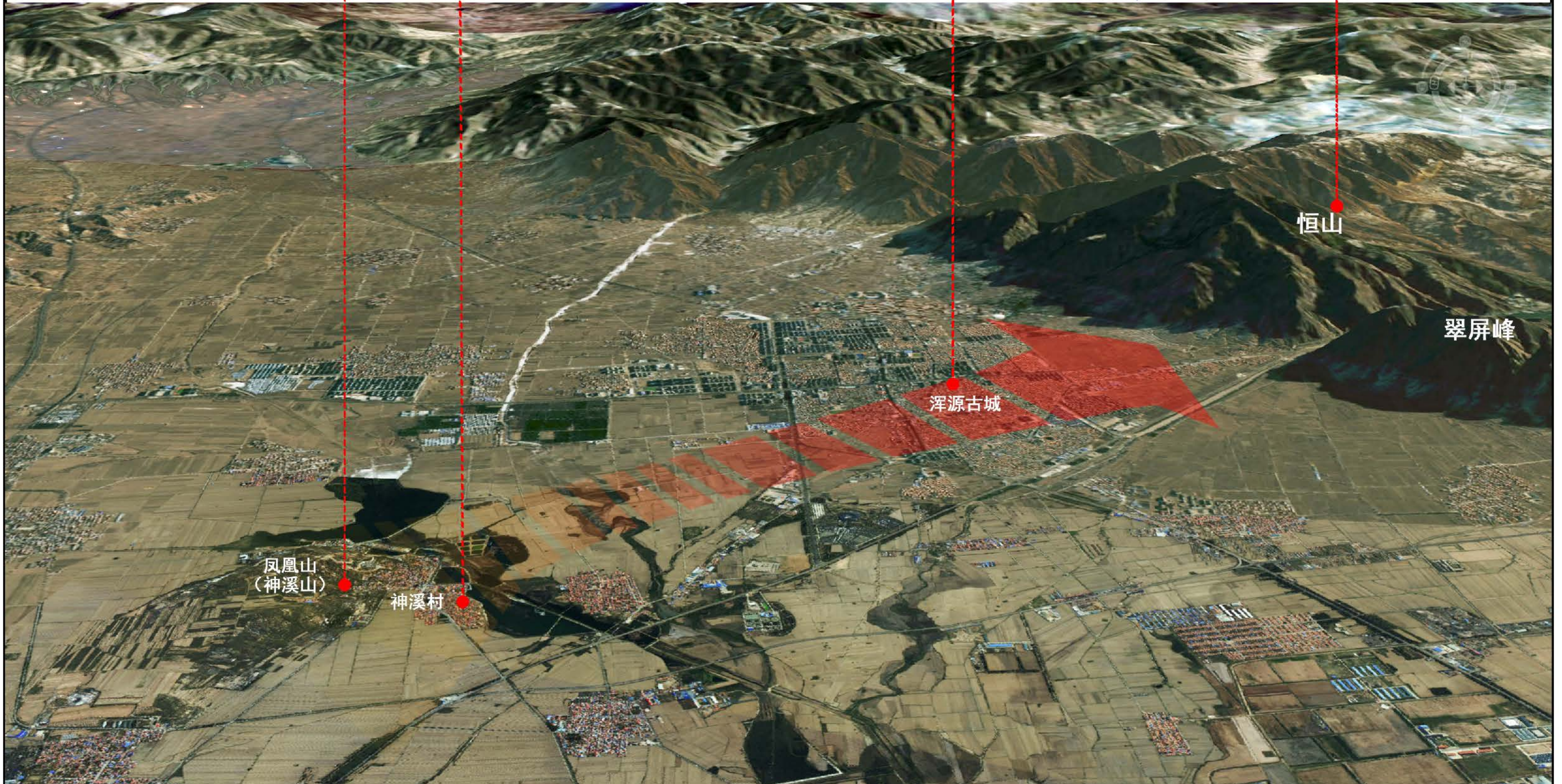
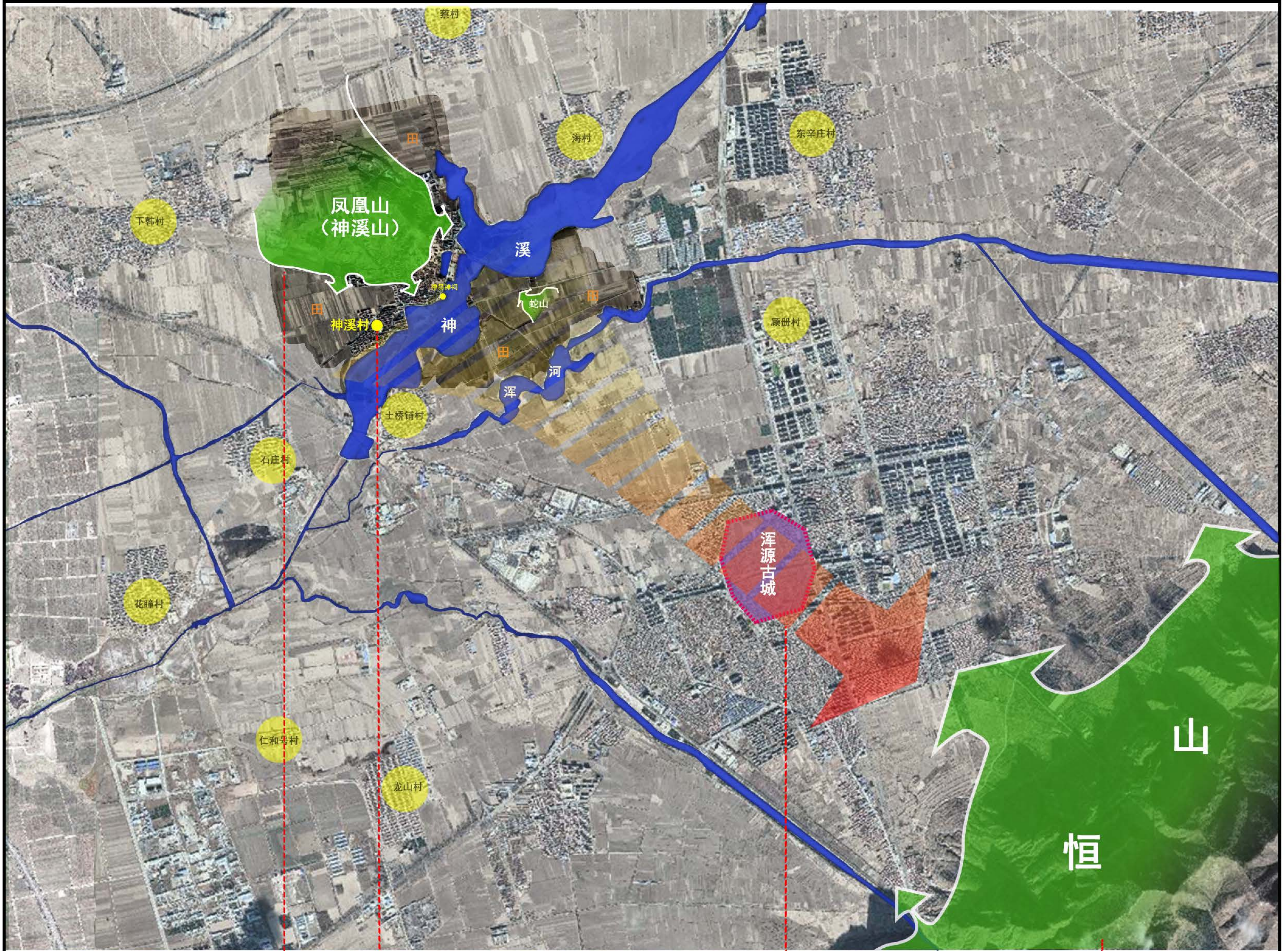
说明

神溪村有历史悠久的律吕神祠、凤山书院、关帝庙、明清古民居、古戏台等众多人文历史景观，拥有面积达3000多亩的原生态自然景观神溪湿地公园，因势就形自然形成若干美丽湖泊；在村庄规划中，对传统民居进行了更新改造，对现存窑洞建筑进行修缮、拆除；增加了村庄中的公共活动空间及滨水活动空间，对现存教育设施和医疗设施进行完善。村庄现存一处工业遗址，规划过程中充分利用现状资源，对工业遗址进行改造，供游人参观。

# 山西省大同市浑源县神溪村传统村落保护发展规划

Shenxi Traditional Village Conservation and Development Plan, Hunyuan County, Datong, Shanxi

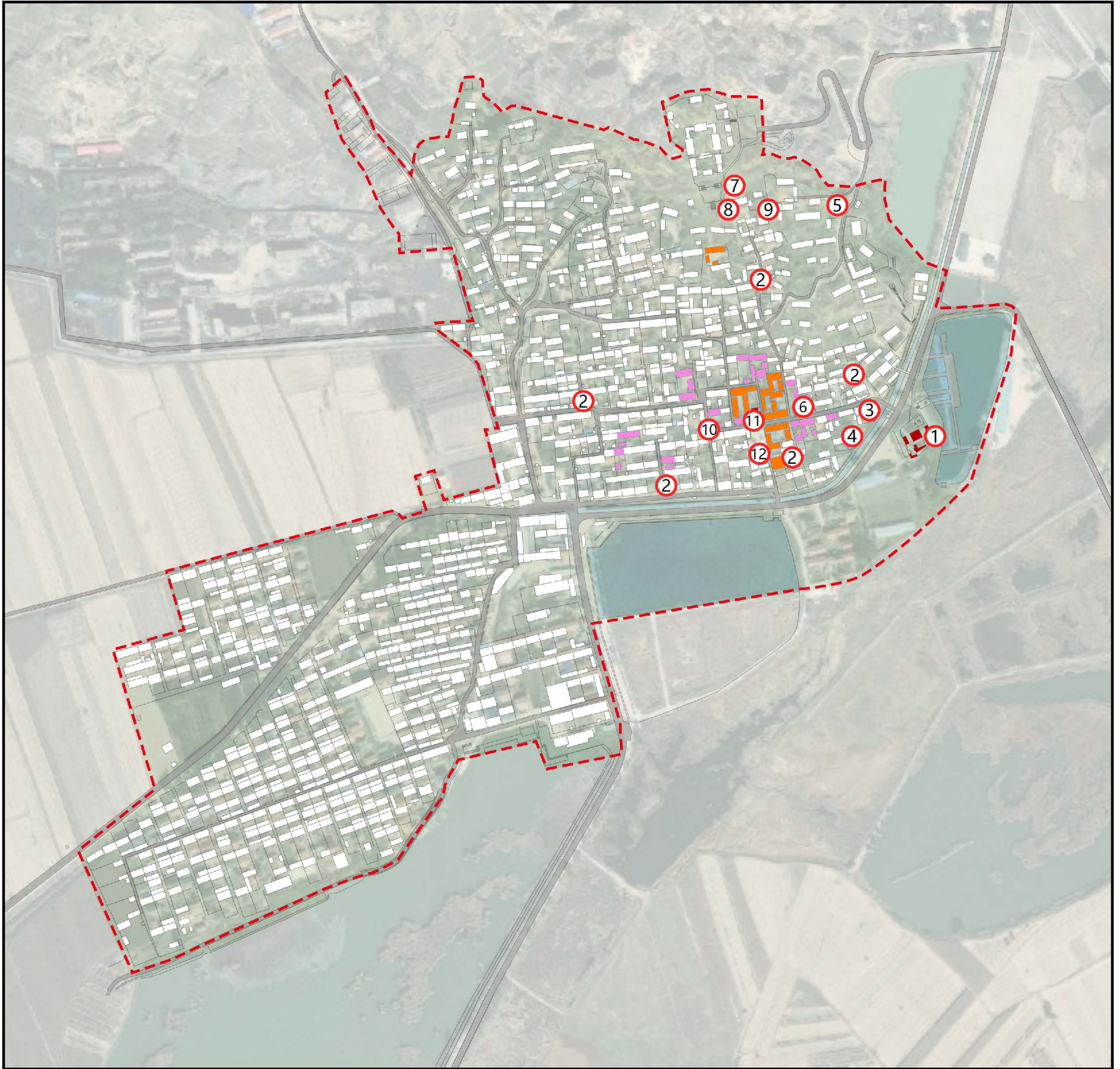
村域山水格局图



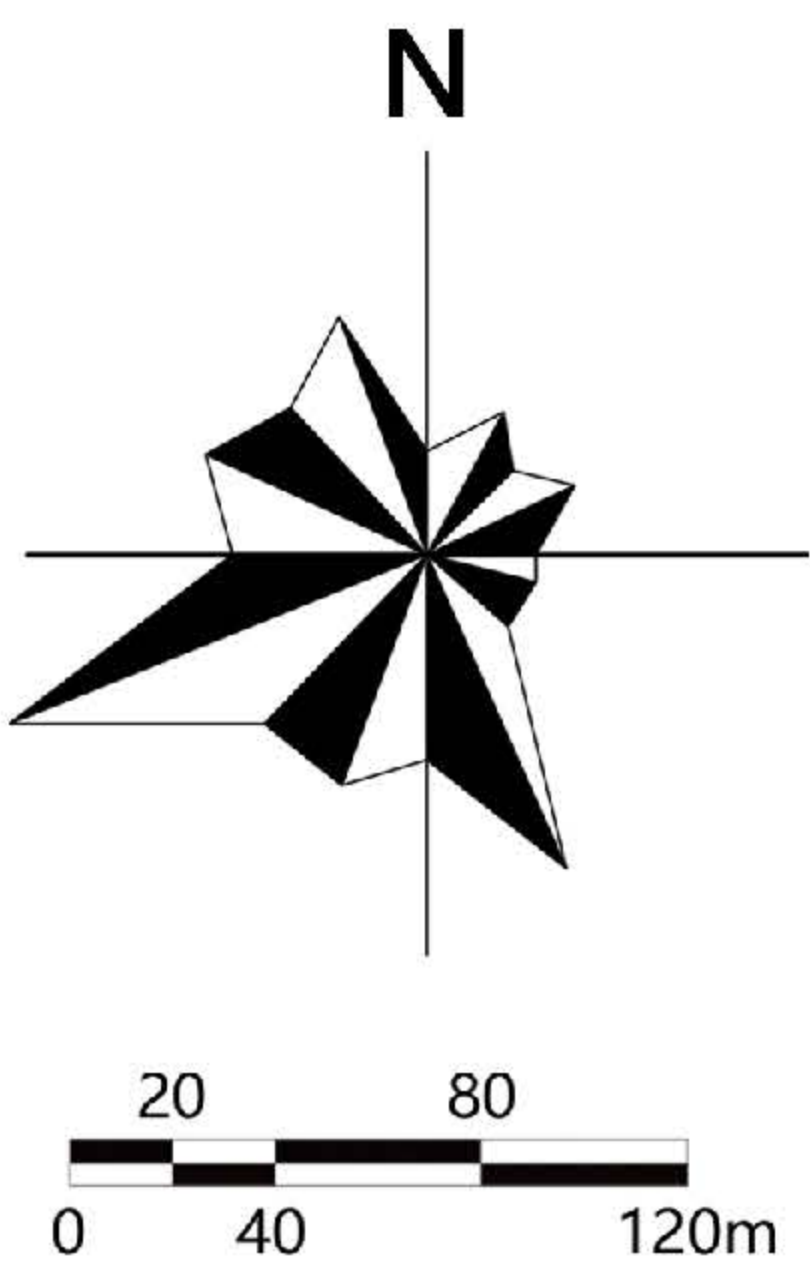
# 山西省大同市浑源县神溪村传统村落保护发展规划

Shenxi Traditional Village Conservation and Development Plan, Hunyuan County, Datong, Shanxi

建筑遗产现状图



风玫瑰和比例尺



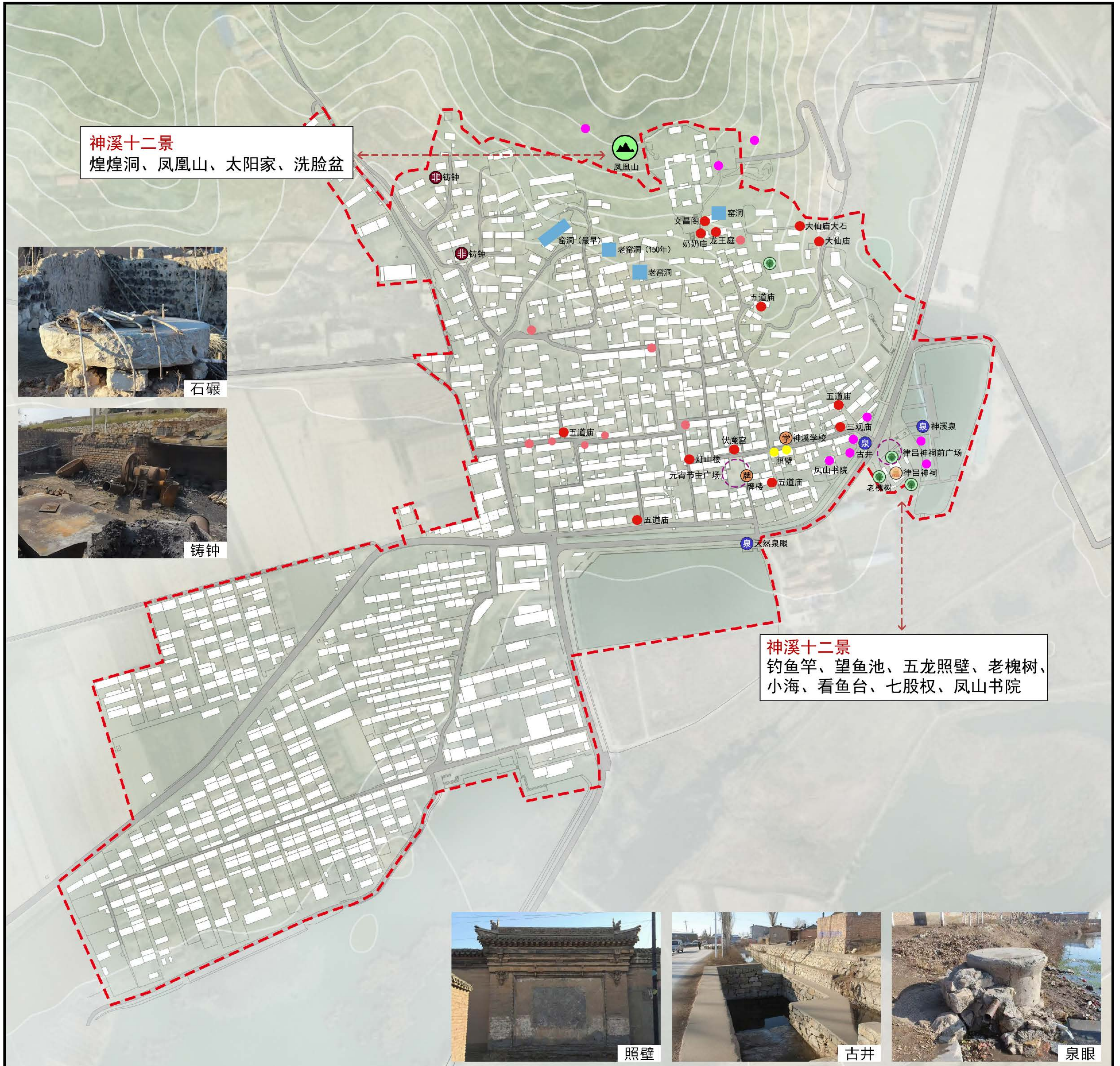
图例

- |        |       |
|--------|-------|
| ① 律吕神祠 | ⑧ 奶奶庙 |
| ② 五道庙  | ⑨ 龙王庭 |
| ③ 三观庙  | ⑩ 灯山楼 |
| ④ 凤山书院 | ⑪ 关帝庙 |
| ⑤ 大仙庙  | ⑫ 古戏台 |
| ⑥ 神溪学校 | 规划范围线 |
| ⑦ 文昌阁  |       |

# 山西省大同市浑源县神溪村传统村落保护发展规划

Shenxi Traditional Village Conservation and Development Plan, Hunyuan County, Datong, Shanxi

## 历史环境要素分布图



神溪十二景  
煌煌洞、凤凰山、太阳家、洗脸盆



石碾



铸钟

神溪十二景  
钓鱼竿、望鱼池、五龙照壁、老槐树、小海、看鱼台、七股杈、凤山书院



照壁

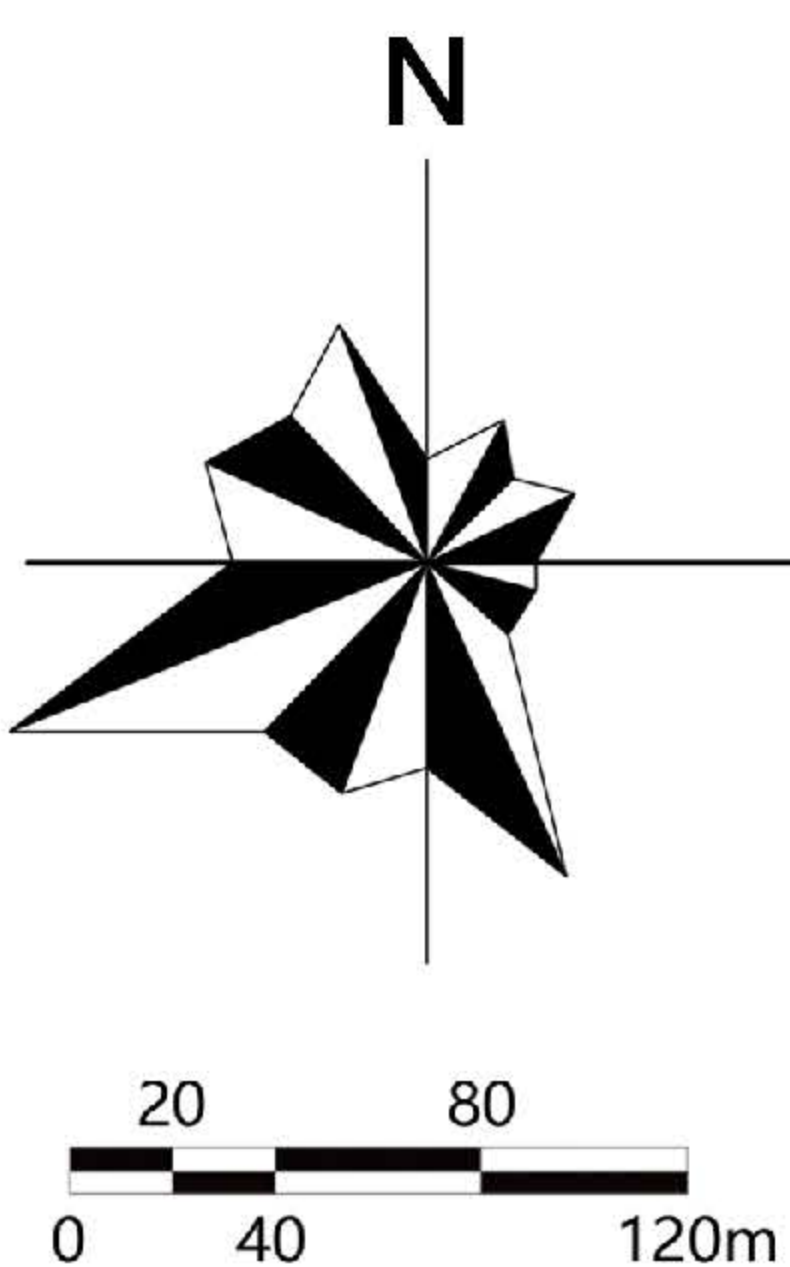


古井



泉眼

风玫瑰和比例尺



图例

例

- 规划范围线
- 神溪十二景
- 古井、泉眼
- 古树
- 古老窑洞
- 早期铸铁工业遗迹
- 非物质文化遗产
- 村庄公共空间
- 宗教建筑遗迹
- 牌楼
- 学校
- 照壁
- 石碾

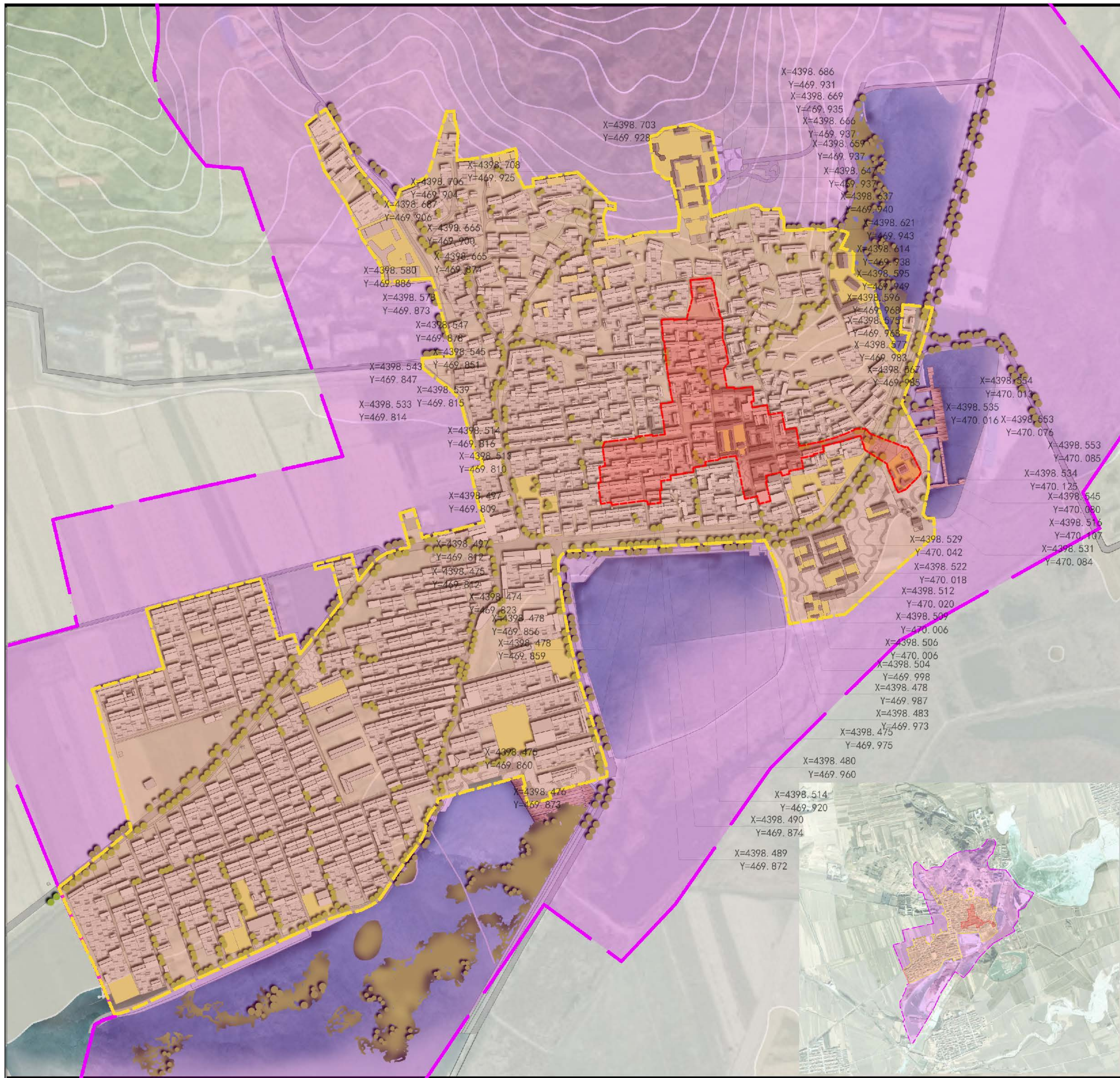
说明

历史环境要素分布在神溪村旧村，村中的历史环境要素包括宗教建筑13处、学校1处、牌坊1处、古窑洞4处、神溪十二景10处、石碾8处、古泉古井3处、铸钟铁坑1处，早期铸铁模具砌筑墙体2处，非物质文化遗产2处，古老照壁2处，古树名木2种。

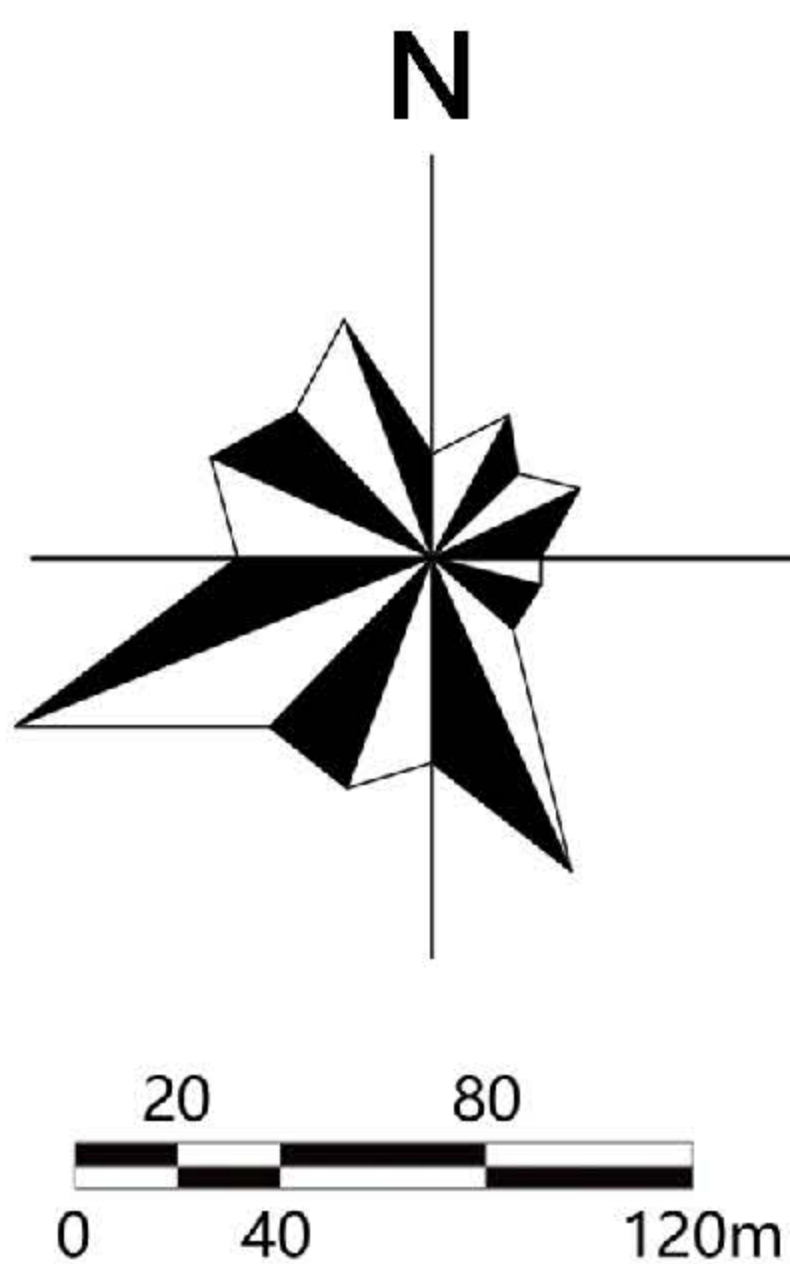
# 山西省大同市浑源县神溪村传统村落保护发展规划

Shenxi Traditional Village Conservation and Development Plan, Hunyuan County, Datong, Shanxi

保护区划总图



风玫瑰和比例尺



图例

- 核心保护范围
- 建设控制地带
- 环境协调区

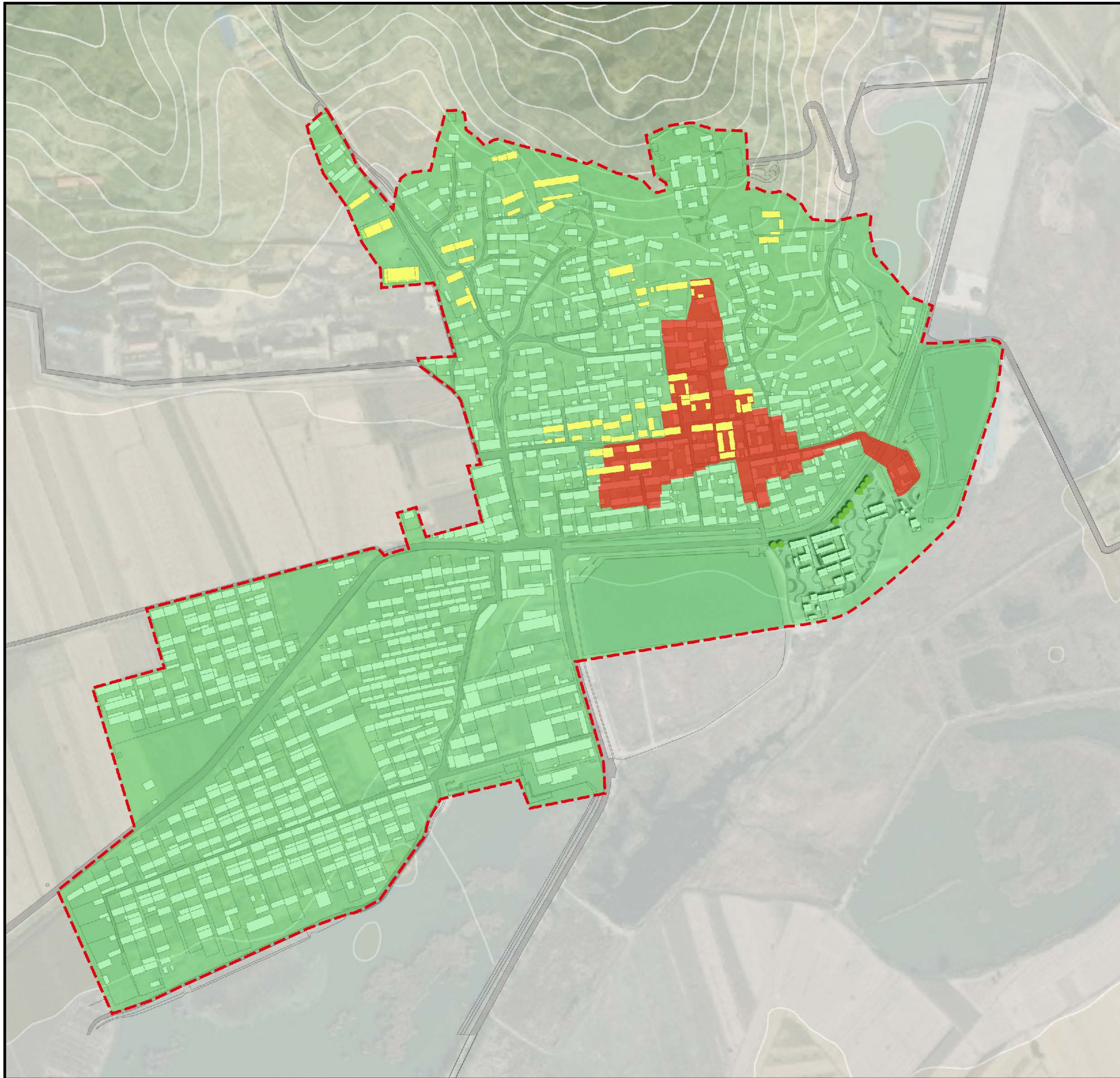
说明

核心保护范围主要包含旧村范围内的各级文保单位、建议历史建筑及传统风貌建筑，面积2.30公顷。建设控制地带为核心保护范围外村庄建设范围，具体视情况调整，共32.03公顷。环境协调区界限与城镇总体规划范围界限一致，主要为周边山水林田，面积81.67公顷。

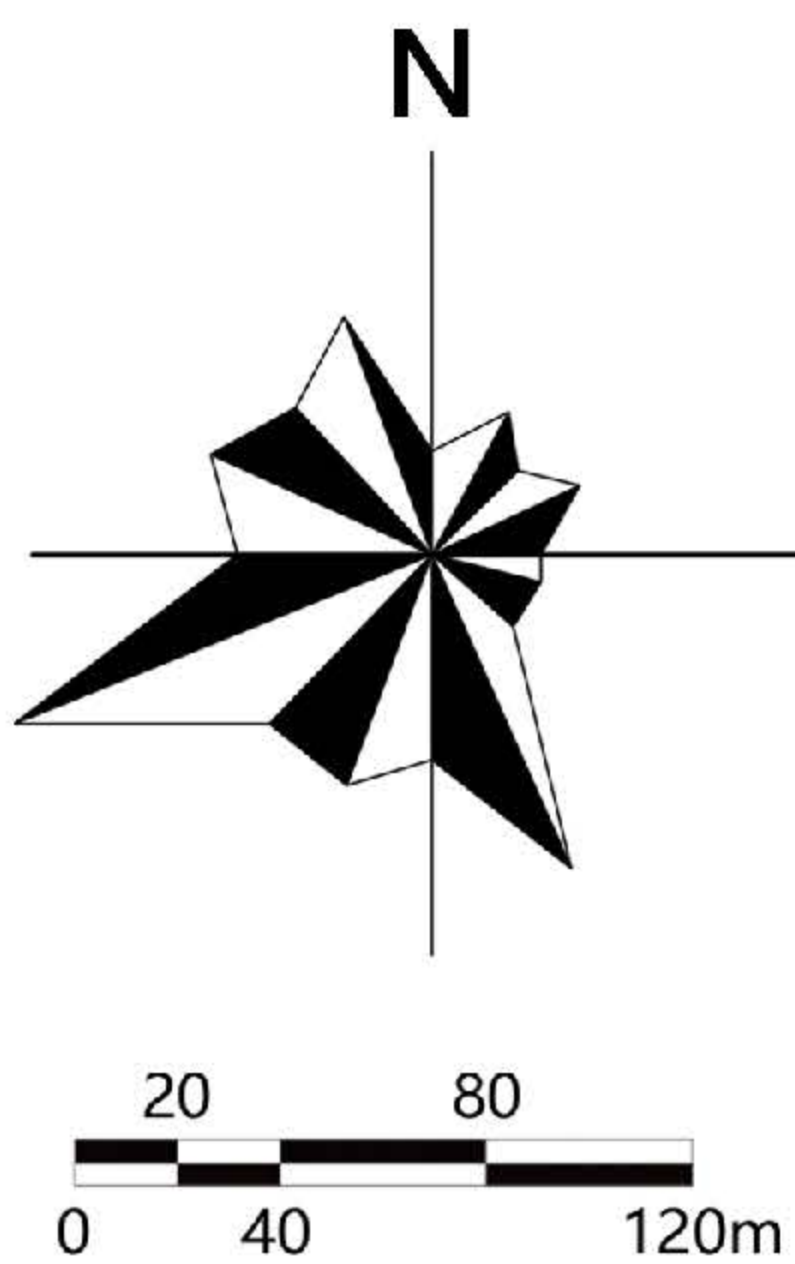
# 山西省大同市浑源县神溪村传统村落保护发展规划

Shenxi Traditional Village Conservation and Development Plan, Hunyuan County, Datong, Shanxi

—— 建筑高度控制规划图



风玫瑰和比例尺



图例

- 规划范围线
- 历史建筑、传统风貌建筑
- 檐口高度 $\leq 4\text{m}$ , 总高 $\leq 6\text{m}$
- $4\text{m} < \text{檐口高度} \leq 6\text{m}$ ,  $6\text{m} < \text{总高} \leq 8\text{m}$

说明

建筑高度总体控制:历史建筑保持原有高度。新建建筑宜采用坡屋顶的形式。村内核心保护区以建筑原高度控制,新建建筑檐口高度严格控制在4m以下,总高不超过6米。靠近核心保护区的建设控制地带在保证村民正常生产建设的同时,限制其建筑檐口高度不超过6米,总高度不超过8m,以保证不对核心保护区产生视线上的遮挡。

核心保护区内建筑高度总体控制:历史建筑的高度遵循原有高度。核心保护区内的新建建筑宜采用四合院的形式,村内核心保护区建筑高度严格控制在6m以下。

# 山西省大同市浑源县神溪村传统村落保护发展规划

Shenxi Traditional Village Conservation and Development Plan, Hunyuan County, Datong, Shanxi

律吕神祠整治图

## 透视展示图



## 律吕神祠介绍

律吕神祠建于神溪村东一块孤石上，孤石四周碧泉成湖（神德湖）。整组建筑背倚形似凤凰的凤凰山，古人称此地为“凤凰无宝不落”的风水宝地。神祠始建可追溯至北魏时期，现存主体为元代建筑，2013年被列为全国重点文物保护单位。其大殿面阔三间，单檐歇山顶，斗拱形制、梁架结构与减柱做法均体现典型的元代营造技艺，堪称古建研究的活标本。

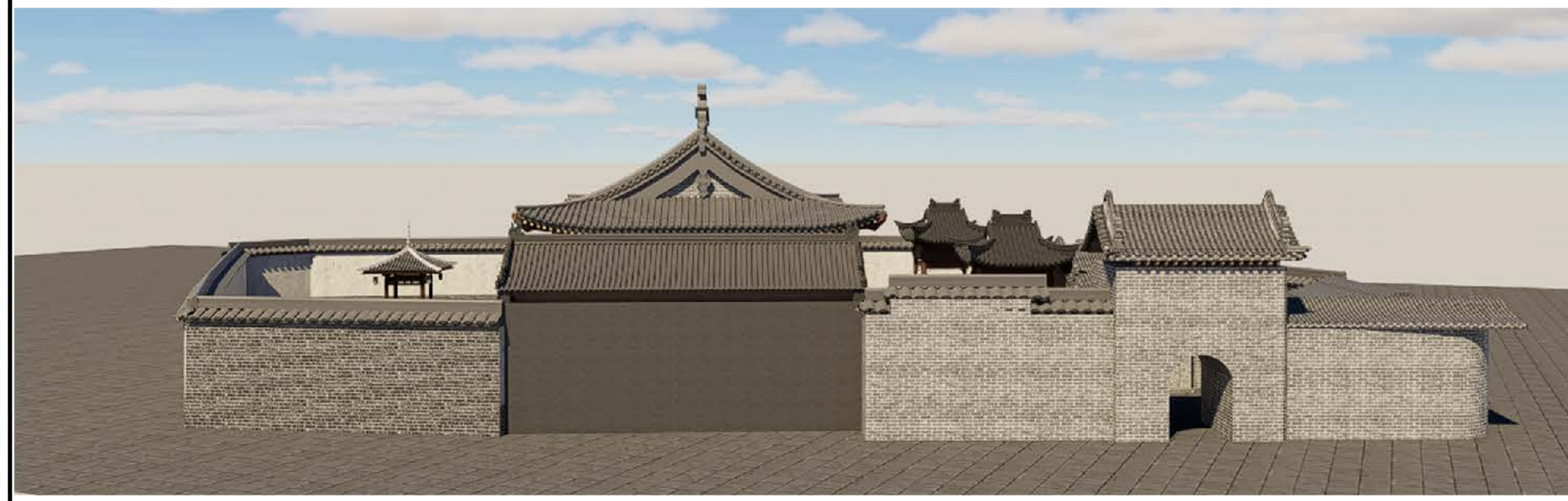
## 其他展示图



神祠的起源来自“古代乐律文化律吕”本为十二音律之名，古人模仿凤凰鸣声创制音律，而神祠所在的凤凰山正暗合此意，寓意“音律调和则阴阳顺遂”。为神祠蒙上神秘色彩。



## 立面展示



# 山西省大同市浑源县神溪村传统村落保护发展规划

Shenxi Traditional Village Conservation and Development Plan, Hunyuan County, Datong, Shanxi

凤山书院整治图

### 透视展示图



### 说明

本次对象为传统中式书院建筑群，整体格局遵循“轴线对称、院落递进”的传统书院形制，以中轴为核心串联多进院落，搭配侧院、亭阁、连廊等附属建筑，完整保留了书院“讲学、藏书、祭祀、游憩”的功能布局特征。本次整治以“保护优先、修旧如旧、活化利用”为核心原则，兼顾历史真实性、风貌完整性与当代使用需求，对建筑本体、院落空间、环境风貌进行系统性整治提升。

### 现状风貌



### 院落位置图



### 平面图



在不改变亭阁形制与风貌的前提下，恢复其休憩、观景的核心功能，可根据书院整体使用需求，增设可逆式的休憩座椅，座椅样式、材质与亭阁风格统一，避免对亭阁本体造成不可逆破坏。同步优化亭阁周边环境，清理影响亭阁风貌的杂乱植被与构筑物，梳理亭阁与周边院落、连廊的空间关系，恢复亭阁与书院整体空间序列的协调性，延续其“纳凉赏景、凭栏读书”的文化意境。

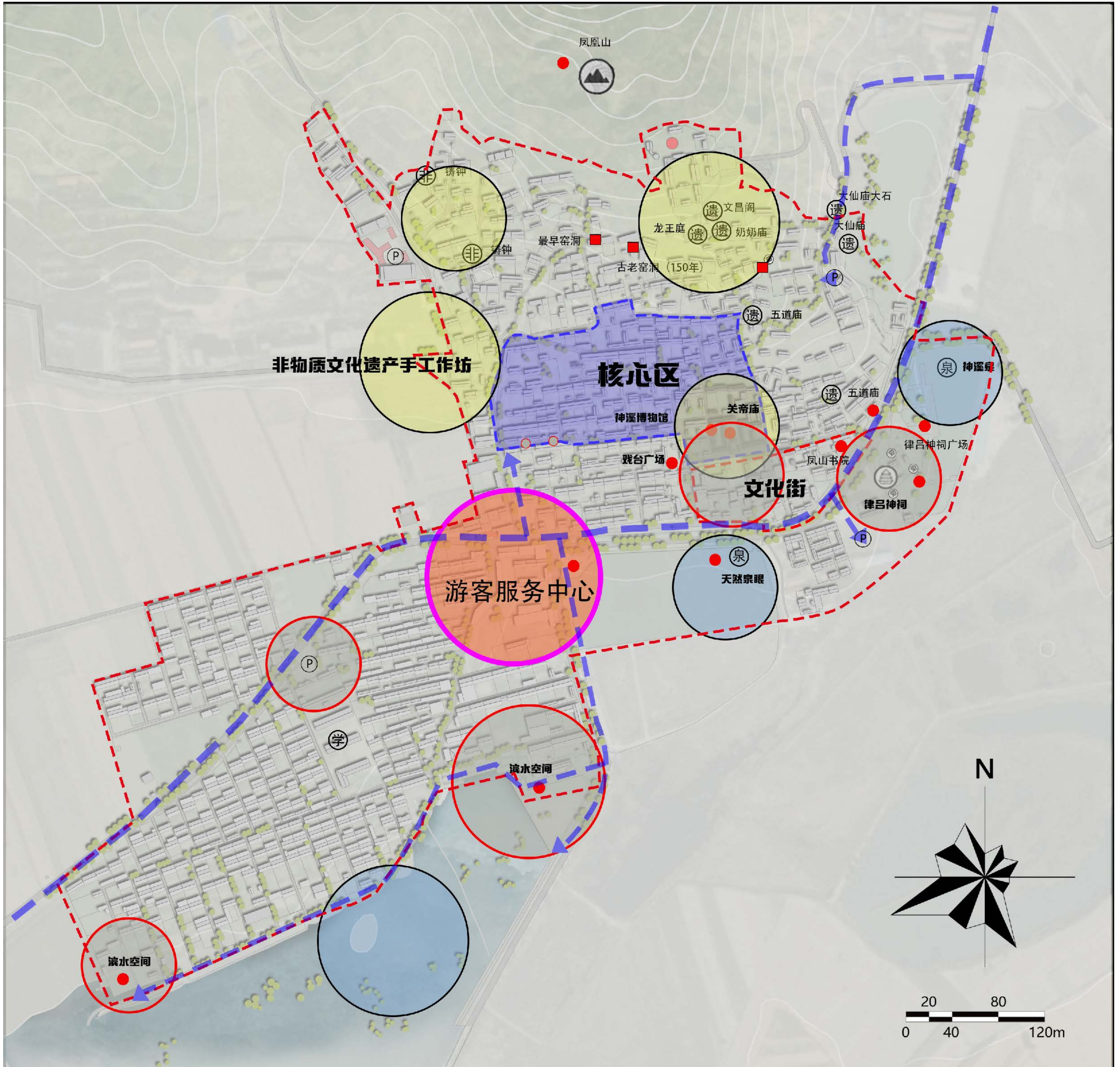


总体展示

# 山西省大同市浑源县神溪村传统村落保护发展规划

Shenxi Traditional Village Conservation and Development Plan, Hunyuan County, Datong, Shanxi

村庄旅游规划



图例

- |  |         |  |          |  |        |
|--|---------|--|----------|--|--------|
|  | 规划范围线   |  | 村庄文化体系框架 |  | 神溪小学   |
|  | 非物质文化遗产 |  | 文化街      |  | 古老窑洞   |
|  | 宗教建筑遗迹  |  | 神溪十景     |  | 停车设施   |
|  | 宗教建筑    |  | 文化体验类景观  |  | 旅游路线组织 |
|  | 石碾      |  | 公共活动空间   |  | 游客服务中心 |
|  | 古树      |  | 神溪十景     |  |        |

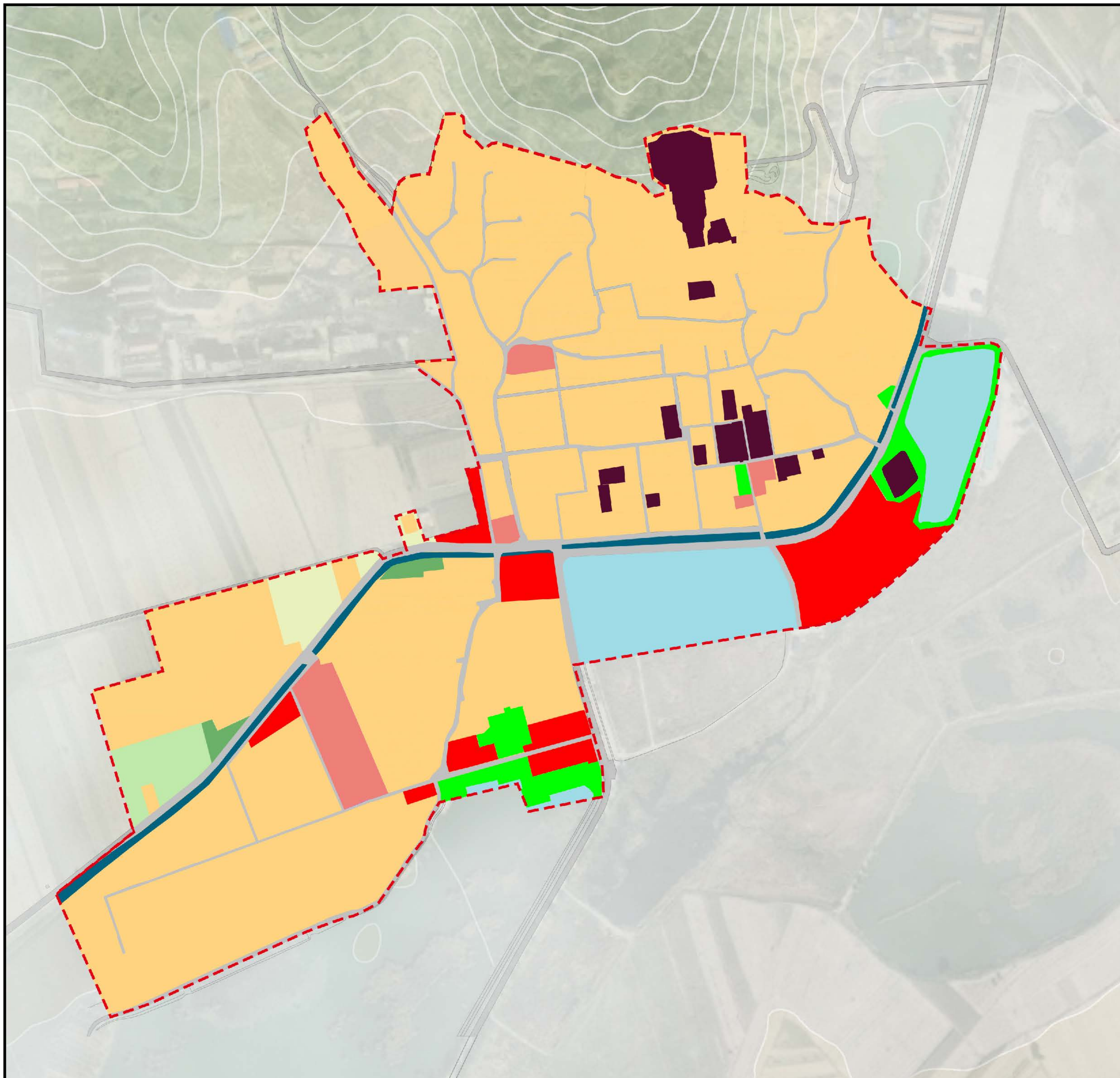
说明

规划依托现状水资源、历史文化资源，打造多处滨水景观；对传统院落进行修缮保护，对历史建筑进行分类保护，打造独特的历史文化旅游资源，形成“一区一街一作坊”，分别是传统风貌保护核心区、文化创意街区、非物质文化遗产手工作坊。

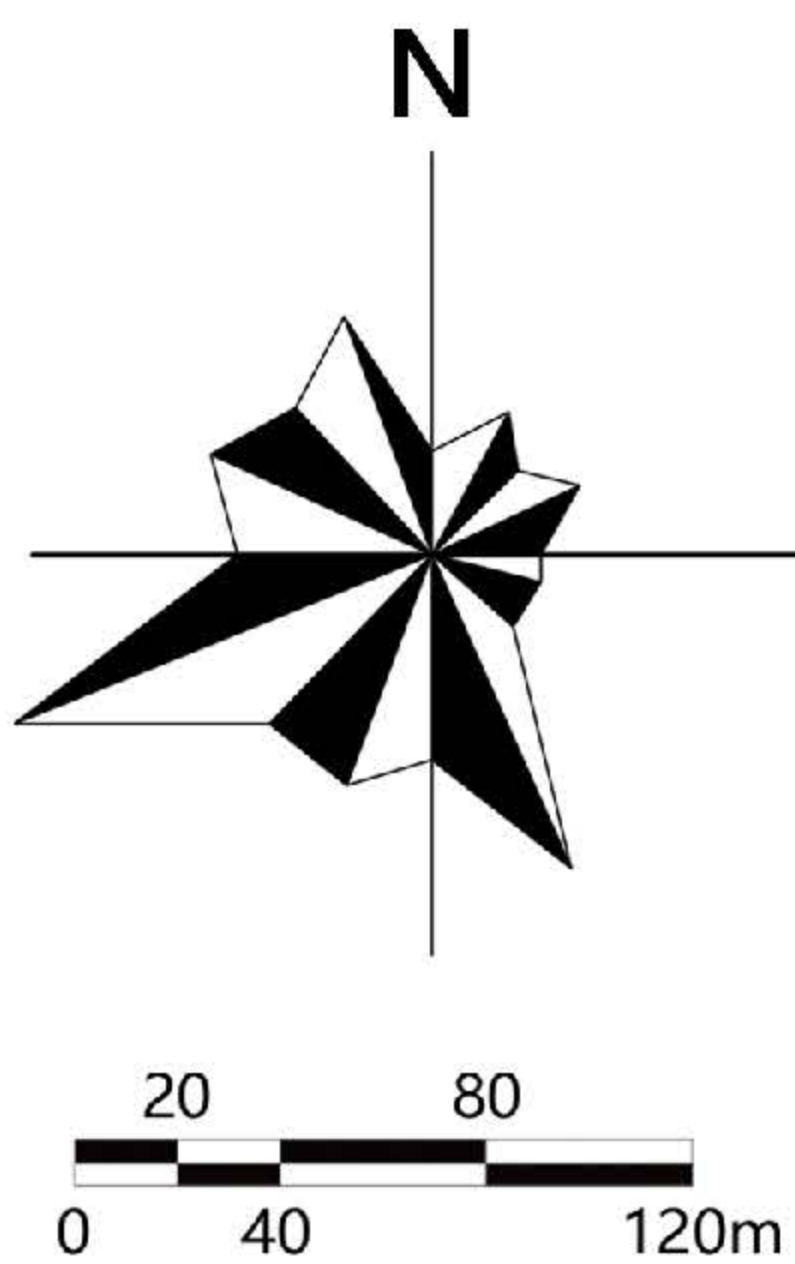
# 山西省大同市浑源县神溪村传统村落保护发展规划

Shenxi Traditional Village Conservation and Development Plan, Hunyuan County, Datong, Shanxi

村庄土地利用规划图



风玫瑰和比例尺



图例

- 规划范围线
- 0102水浇地
- 0201果园
- 0301乔木林地
- 0601农村道路
- 0703农村宅基地
- 0704农村社区服务设施用地
- 0901商业用地
- 1311水工设施用地
- 14绿地与开敞空间用地
- 1504文物古迹用地
- 1704坑塘水面

说明

神溪村规划用地汇总表			
代码	名称	规划目标年	
		面积 (公顷)	比例
0102	水浇地	0.75	1.74%
0201	果园	0.49	1.14%
0301	乔木林地	0.33	0.77%
0601	农村道路	2.60	6.04%
0703	农村宅基地	28.86	66.99%
0704	农村社区服务设施用地	0.86	2.00%
0901	商业用地	2.20	5.11%
1311	水工设施用地	0.97	2.25%
14	绿地与开敞空间用地	0.36	0.84%
1504	文物古迹用地	1.73	4.02%
1704	坑塘水面	3.93	9.12%
合计		43.08	100%